



Au service
des peuples
et des nations

GOVERNEMENT DU CAMEROUN

PROGRAMME DES NATIONS UNIES POUR LE DEVELOPPEMENT

PLAN DE TRAVAIL ANNUEL 2014

Titre du Programme	Amélioration de la résilience des populations aux effets du changement climatique «REPECC»
Effet UNDAF :	D'ici à 2017, les institutions nationales développement mettent en œuvre de façon participative les politiques et stratégies favorables au développement durable et une croissance inclusive
Effet CPD:	Amélioration de la résilience des populations aux effets des changements climatiques
Résultats attendus pour 2014:	<p>1) Les institutions nationales/locales et les populations cibles aptes à gérer durablement l'écosystème à travers leurs pratiques agro-sylvo-pastorales.</p> <p><i>Indicateur 1 : Nombre de modules pour la gestion durable des écosystèmes dispensés aux producteurs de la zone sahélienne sur les pratiques favorables à la préservation de l'écosystème.</i></p> <p><i>Indicateur 2: Pourcentage des bénéficiaires des formations ayant adopté les pratiques enseignées.</i></p> <p>Pour 2014 :</p> <ul style="list-style-type: none"> - Actualiser les indicateurs de base de collecte de données pour la production des outils de prédiction du climat dans les communes cibles ; - Cartographier les zones à risques de la région de l'Extrême Nord ; - Finaliser le plan ORSEC du département du Mayo Kani ; - Elaborer les plans d'urgence du département du Mayo Kani.

- 2) Un programme de communication pour le changement de comportement de toutes les catégories de populations impliquant les autorités administratives, religieuses et traditionnelles mis en place pour l'adoption de bonnes pratiques agro-sylvo-pastorales, de prévention et de gestion des catastrophes.

Indicateur 1: Programme de communication disponible.

Indicateur 2 : Pourcentage de populations ciblées par le programme de communication connaissant les bonnes pratiques.

Pour 2014 :

- Faire une enquête CAP par une équipe genre sensible de consultants pluridisciplinaires afin d'identifier les connaissances, les pratiques et les comportements de toutes les catégories de populations vis à vis des vulnérabilités ;
- Valider le rapport d'enquête CAP ;
- Identifier les canaux d'information (moyens, types) ;
- Elaborer la stratégie et les produits de communication,
- Elaborer un plan de mise en œuvre et suivi des activités de communication ;
- Faire le plaidoyer auprès des autorités locales (administratives, les politiques ; religieuses, traditionnelles, les collectivités territoriales décentralisées, les démembrements des ministères sectoriels) et les leaders d'opinion pour les impliquer dans le programme de communication.

- 3) Les institutions nationales/locales et toutes catégories de populations aptes pour la mobilisation des ressources financières et humaines (volontaires) en vue de leur relèvement et la gestion des changements climatiques (atténuation et adaptation).

Indicateur 1: Outil de mobilisation de ressources disponible.

Indicateur 2 : Taux d'accroissement des ressources mobilisées.

Pour 2014 :

- Mettre en place un dispositif d'accompagnement des institutions, structures souhaitant mobiliser des ressources ;
- Mettre à la disposition du public défini des informations sur les sources de financement existantes et les modalités d'accès aux dites sources ;
- Vulgariser la stratégie nationale du volontariat ;
- Vulgariser la base des données des groupes/associations des volontaires hommes/femmes/jeunes/personnes handicapés) au niveau régional/national.

- 4) Le programme est efficacement exécuté.

Indicateur : Taux de décaissement.

Pour 2014 :

	<ul style="list-style-type: none"> - Assurer le fonctionnement du Programme ; - Effectuer une mission de terrain pour élaborer les TdR des activités avec les bénéficiaires ; - Organiser l'atelier de validation du PNACC et les options de financement ; - Mettre en place une plate-forme de concertation des bénéficiaires pour faciliter l'actualisation des indicateurs de base de collecte de données dans les communes cibles.
Partenaires de réalisation	MINEPDED/MINATD
Parties Responsables :	MINEPDED, MINEPAT, MINJEC, MINADR, MINTRANS, MINFOF, MINATD, MINFI, MINPROFF, MINERESI, MINEE, MINEPIA, MINDCAF, MINCOM, CTP, INC, IRGM, INS, FAO, FIDA, UNESCO, PNUD, PVNU, Universités

Description sommaire

Le présent programme d'« Amélioration de la résilience des populations aux effets du changement climatique » est une initiative du Gouvernement et du Programme des Nations Unies pour le Développement.

Il a pour but d'accompagner les interventions nationales et sous régionales à travers deux volets complémentaires : (a) la préservation des écosystèmes et (b) l'amélioration de la résilience des populations aux effets du changement climatique.

Il s'agit dans le cadre du premier volet de renforcer l'appropriation nationale/locale concernant l'application effective de bonnes pratiques fondées sur les principes de Rio axés sur la gestion écologique des ressources environnementales. Cette démarche s'appuie sur la prise en compte judicieuse tant des impératifs du progrès économique à long terme, que des prédictions climatiques de référence. En tant que tel, il est question de doter les institutions nationales et locales et les populations cibles de capacités pour gérer de manière durable les écosystèmes et leurs services associés. Dans le cadre du second volet, il est question de renforcer la réponse dans les zones cibles dans le domaine de la gestion des risques et des catastrophes, exacerbés par les effets du changement climatique.

Les dimensions « suivi » et « communication » seront traitées de façon transversale dans toutes les activités pour une vision plus systémique des résultats attendus.

Le programme sera placé sous la co-responsabilité du MINEPDED en tant que principal partenaire de réalisation de ce programme pour le volet gestion des risques des changements climatiques et de l'environnement. Le MINATD sera en charge du volet prévention et gestion des risques et catastrophes. Il sera mis en œuvre selon la modalité NIM (mise en œuvre nationale) conformément aux principes de la gestion axée sur les résultats, avec les partenaires mentionnés dans le cadre des résultats des ressources du CPAP. Ce PTA, étant celui de la 2^{ème} année de mise en œuvre, toutes les dispositions en 2013 inscrites dans la partie narrative restent valables, à l'exception de celles relatives au recouvrement des coûts, désormais remplacées par les décisions de la session ordinaire du Conseil d'Administration du PNUD et de l'UNFPA de Janvier 2013.

Période du Programme : 2013-2017

Domaine de Résultats-clés (Plan Stratégique) :

Atlas Award ID: 00074619

Date de début : 2013

Date de fin : 2017

Arrangement de gestion : NIM

Date du LPAC : 21 Juin 2013

Budget PTA 2014 : 430 613 USD

Ressources totales requises pour toute la durée du Programme :
5 034 903 USD

Budget PTA 2013 : 233 688 USD

Total des ressources allouées pour 2014

- Fonds réguliers TRAC : 299 889 USD
- Autres :
 - Donateur _____
 - Donateur _____
 - Gouvernement (fonds de contrepartie) : 130 724 USD

Budget non financé : 4 370 602 USD

Contributions en nature

Section I. Description narrative

Partie I. Analyse de la situation

Cf. partie narrative du CPAP : alinéas 2.9; 2.10; 2.11 et 2.12.

Partie II. Stratégie

Cf. Partie narrative du CPAP : alinéa 4.22

Conformément au plan de travail pluriannuel joint en annexe, quatre grands résultats sont prévus dans le cadre de ce programme.

Les activités prévues au cours de l'année 2014 concentrées notamment dans les Régions du Nord et de l'Extrême Nord, visent les résultats suivants :

- 1) Les institutions nationales/locales et les populations cibles aptes à gérer durablement l'écosystème à travers leurs pratiques agro-sylvo-pastorales. (Ceci se fera à travers la mise en œuvre d'outils d'aide à la décision, par l'internalisation d'une série de préconisations et directives sur les pratiques durables pour la gestion cohérente des écosystèmes, d'une part et la prévention et la gestion des risques de nature climatiques d'autre part). Pour 2014 :
 - Actualiser les indicateurs de base de collecte de données pour la production des outils de prédiction du climat dans les communes cibles ;
 - Cartographier les zones à risques de la région de l'Extrême Nord ;
 - Finaliser le plan ORSEC du département du Mayo Kani ;
 - Elaborer les plans d'urgence du département du Mayo Kani.

- 2) Un programme de communication pour le changement de comportement des populations cibles impliquant les autorités administratives, religieuses et traditionnelles mis en place pour l'adoption de bonnes pratiques agro-sylvo-pastorales, de prévention et de gestion des catastrophes. (La démarche sera participative à travers l'implication des populations et des autorités et d'autres mesures d'accompagnement que les consultations permettront d'identifier). Pour 2014 :
 - Faire une enquête CAP par une équipe de consultants pluridisciplinaires afin d'identifier les connaissances, les pratiques et les comportements des populations vis à vis des vulnérabilités ;
 - Valider le rapport d'enquête CAP ;
 - Identifier les canaux d'information (moyens, types) ;
 - Elaborer la stratégie et les produits de communication,
 - Elaborer un plan de mise en œuvre et suivi des activités de communication ;
 - Faire le plaidoyer auprès des autorités locales (administratives, les politiques, religieuses, traditionnelles ; les collectivités territoriales décentralisées, les démembrements des ministères sectoriels) et les leaders d'opinion pour les impliquer dans le programme de communication.

- 3) Les institutions nationales/locales et les populations cibles aptes pour la mobilisation des ressources financières et humaines (volontaires) en vue de leur relèvement et la gestion des changements climatiques (atténuation et adaptation). (Il s'agira de mettre à la disposition des

bénéficiaires des informations sur la mobilisation des ressources financières et humaines). Pour 2014 :

- Mettre en place un dispositif d'accompagnement des institutions, structures souhaitant mobiliser des ressources ;
- Mettre à la disposition du public défini des informations sur les sources de financement existantes et les modalités d'accès aux dites sources ;
- Vulgariser la stratégie nationale du volontariat ;
- Vulgariser la base des données des groupes/associations des volontaires (hommes/femmes/jeunes/personnes handicapés) au niveau régional/national.

4) Le programme est efficacement exécuté. Pour 2014 :

- Assurer le fonctionnement du Programme ;
- Effectuer une mission de terrain pour élaborer les TdR des activités avec les bénéficiaires ;
- Organiser l'atelier de validation du PNACC et les options de financement ;
- Mettre en place une plate-forme de concertation des bénéficiaires pour faciliter l'actualisation des indicateurs de base de collecte de données dans les communes cibles.

Partie III. Arrangements de gestion

Le Programme sera exécuté sous la modalité de mise en œuvre nationale (NIM). Les Partenaires de réalisation sont MINEPDED (Direction de la Conservation et de la Gestion des Ressources Naturelles – DCGR) et le MINATD (Direction de la Protection Civile).

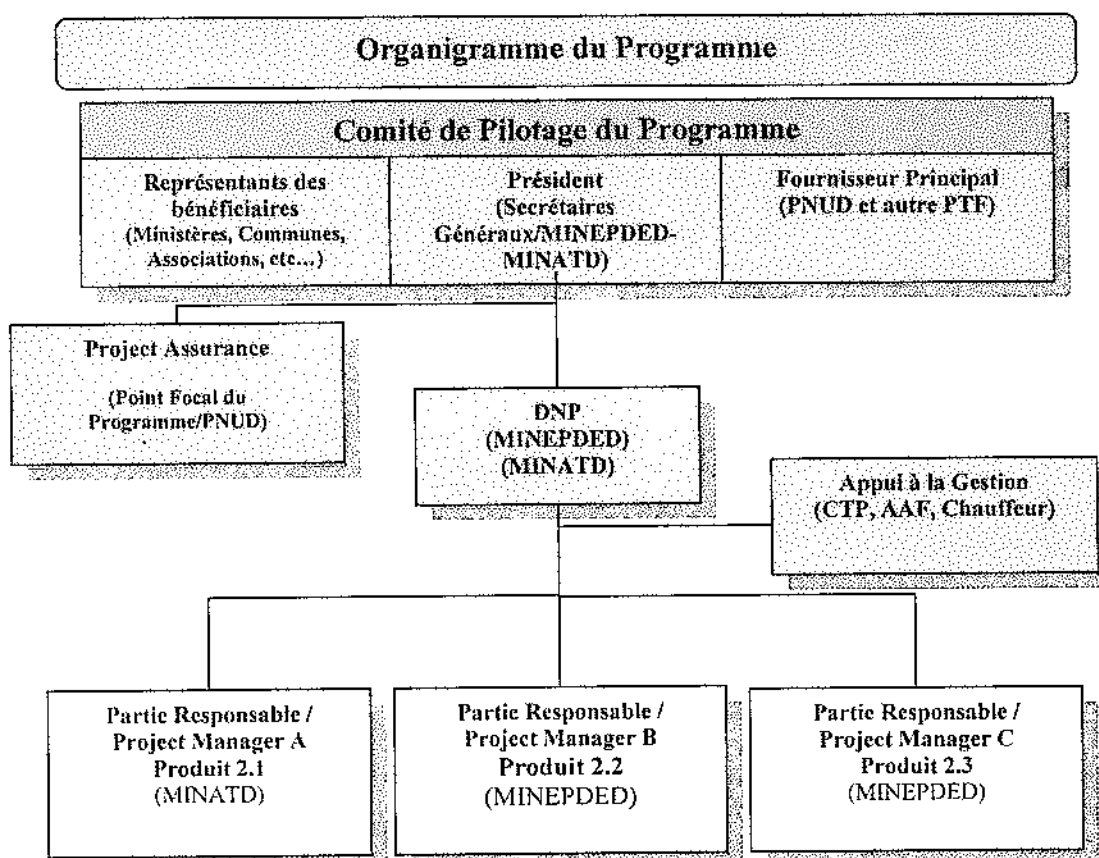
Le Comité de Programme est la principale instance décisionnelle du programme, en charge des orientations du programme et de la validation de ses résultats. En d'autres termes, il examinera l'état d'avancement du programme et proposera une orientation et des recommandations visant à garantir la production des résultats convenus de manière adéquate et conformément aux prévisions.

Le Comité de Programme comprend les fonctions suivantes :

- **L'Exécutif**, qui préside le Comité de programme. Il assure la supervision générale du Programme, concilie les positions des autres groupes au sein du Comité de Programme en s'assurant que les activités programmées conduisent aux résultats prévus et restent conformes à la politique nationale dans le domaine. Ce rôle est assuré par l'Agence Gouvernementale de Coopération (MINEPDED et MINATD) représentée par leurs Secrétaires Généraux respectifs.
- **Le Fournisseur principal** comprend outre le partenaire de réalisation, les parties responsables, le PNUD et d'autres partenaires techniques et financiers, le cas échéant. Leur principal rôle consiste à valider la faisabilité technique (pour les parties responsables et le partenaire de réalisation) et financière (pour les partenaires financiers) des produits retenus et des exigences issues de la consultation des bénéficiaires du Programme. Les représentants du partenaire de réalisation, des parties responsables et du PNUD seront identifiés et leur nomination au sein du Comité entérinée par arrêté de l'AGC.
- **Le Bénéficiaire principal** comprend les représentants des groupes de personnes ou institutions appelées à utiliser les produits issus du programme. A ce titre leur principal rôle dans le Comité de Programme consiste à préciser les caractéristiques des produits retenus et le processus de

leur obtention. Ce faisant, ils ébauchent les critères de qualité des produits attendus du Programme et en suivent, au sein du Comité de Programme, l'observance effective. Par conséquent, les représentants des bénéficiaires seront identifiés selon les produits attendus du programme et leur nomination au sein du Comité entérinée par arrêté de l'AGC.

De façon schématique, le cadre de redevabilité et de gestion du Programme se présente comme ci-dessous.



La

Structure de gestion du Programme

Sur le plan opérationnel, trois niveaux d'autorités contribuent à la gestion du programme :

- 1) Le rôle de la *Première autorité* ou « le *Project Manager* » est assuré par le *Directeur National du Programme (DNP)*. Cette fonction est du ressort du *Directeur de la Conservation et de la Gestion des Ressources naturelles (DCGR)* du MINEPDED, voir la répartition ci-dessous pour les *Produits et Sous-Produits* concernant le MINEPDED et au *Directeur de la Protection Civile*, voir la répartition ci-dessous pour les *Produits/Sous-Produits* concernant le MINATD. C'est l'ordonnateur du budget du programme et approuve les demandes de services ainsi que les demandes de paiements. Cette première autorité approuve les réquisitions pour les transactions avec bon de commande et les requêtes pour les paiements et transactions sans bon de

commande. Elle supervise avec l'appui du CTP et des points focaux la réalisation des produits spécifiés dans le plan de Travail (PTA) selon les standards de qualité requis.

Le Programme comprend les responsables de produits/sous-produit suivants :

- ✓ Produit 2.1 : Les institutions nationales /locales et les populations cibles aptes à gérer durablement l'écosystème à travers leurs pratiques agro-sylvo-pastorales – MINATD en collaboration avec le MINEPDED,
- ✓ Produit 2.2 : Un programme de communication pour le changement de comportement des populations impliquant les autorités administratives, religieuses et traditionnelles mis en place pour l'adoption de bonnes - MINEPDED en collaboration avec le MINATD,
- ✓ Produit 2.3 : Les institutions nationales/locales et les populations cibles aptes pour la mobilisation des ressources financières et humaines (volontaires) en vue de leur relèvement et de la gestion des changements climatiques (atténuation et adaptation) : MINEPDED en collaboration avec MINEPAT/DCOOP, MINATD/DPC, MINFI, MINJEC/DISJEC, PVNU, CTD.

Le Project Manager coordonne la bonne mise en œuvre globale du projet, ainsi que la cohérence de ses actions avec les politiques et de ses actions avec les politiques et orientations stratégiques.

Cette fonction est exercée dans Atlas par le Conseiller Technique principal à travers l'approbation des réquisitions.

En cas d'indisponibilité du DNP, celui-ci communique par écrit au PNUD, le nom et la signature de l'intérimaire, ainsi que la période d'intérim.

2) Le rôle de la Deuxième Autorité ou « Approving Manager » est assuré par un personnel du PNUD désigné à cet effet par le Chef du Bureau. Cette autorité vérifie que les procédures ont été respectées et approuve ainsi les bons de commande et les transactions sans bons de commande.

3) Le rôle de la Troisième Autorité ou « Disbursing Officer » est assuré par le Représentant Résident Adjoint.

Le rôle de « Project assurance » est d'accompagner le comité de pilotage dans le suivi de la conformité des résultats aux normes de qualité requises. A cet effet, il s'assure de l'enregistrement régulier des progrès et de l'évolution des performances du REPECC sur la plateforme de suivi des résultats. Il effectue des visites de suivi (de réalisation des activités, des résultats...) Il collabore avec l'équipe du Programme et s'assure que la mise en œuvre du Programme s'effectue dans le respect des normes et procédures requises. Le rôle d'assurance de projet est tenu par le Programme Associate.

En raison du nonaccès du DNP dans ATLAS, le CTP mettra à jour les journaux et les rapports périodiques, sur la base des informations fournies par les DNP avant leur partage au Comité de pilotage, conformément aux dispositions du plan de communication et de suivi.

Le dispositif décrit ci-dessus, est soutenu au quotidien par :

- Un Assistant Administratif et Financier,
- Un chauffeur.

Pour assister le partenaire de réalisation, le PNUD apporte l'appui technique et financier pour la réalisation des activités. Il fournit également les services d'appui ci-après à la demande du Gouvernement :

- (i) Identification et/ou recrutement du personnel pour le Programme ;
- (ii) Identification et facilitation des activités de formation, des études et missions ;



- (iii) achats de biens et services par le programme ;
- (iv) gestion des contrats des personnels du projet recrutés par le PNUD.

Ces services feront l'objet d'un recouvrement de coûts, conformément aux dispositions du paragraphe 9.2, alinéa 9 du CPAP, relatives au recouvrement des coûts directs.

Le Gouvernement mobilisera les ressources de la contrepartie pour la mise en œuvre du PTA. Il affectera des cadres nationaux à la mise en œuvre du PTA et assurera la mise à disposition des locaux pour le programme REPECC.

Le Programme comprend les responsables de produits/sous-produit suivants :

1. Produit 2.1 : Les institutions nationales/locales et les populations cibles aptes à gérer durablement l'écosystème à travers leurs pratiques agro-sylvo-pastorales – MINATD en collaboration avec le MINEPDED ;
2. Produit 2.2 : Un programme de communication pour le changement de comportement des populations impliquant les autorités administratives, religieuses et traditionnelles mis en place pour l'adoption de bonnes pratiques agro-sylvo-pastorales, de prévention et de gestion des catastrophes - MINEPDED en collaboration avec le MINATD ;
3. Produit 2.3 : Les institutions nationales/locales et les populations cibles aptes pour la mobilisation des ressources financières et humaines (volontaires) en vue de leur relèvement et de la gestion des changements climatiques (atténuation et adaptation) - MINEPDED en collaboration avec MINEPAT/DCOOP, MINATD/DPC, MINFI, MINJEC/DISJEC, PVNU, CTD.

Partie IV. Suivi et évaluation

Conformément aux dispositions mentionnées dans le CPAP, le suivi et l'évaluation seront faits conformément à la matrice des résultats de l'UNDAF ainsi qu'au plan de suivi et d'évaluation du programme. L'objectif du suivi et de l'évaluation est avant tout de veiller à une utilisation efficace des ressources ainsi qu'à la redevabilité, la transparence et l'intégrité. Le partenaire de réalisation présentera des rapports périodiques sur l'avancement des activités, les réalisations et les résultats du programme, en soulignant les défis rencontrés lors de l'exécution du programme ainsi que l'utilisation des ressources comme il en a été convenu dans le PTA, conformément aux dispositions du plan de suivi et de communication annexé au PTA. Les rapports seront présentés selon les procédures en vigueur et harmonisés autant que possible avec ceux des autres agences des Nations Unies.

Dans le cadre du cycle annuel, sur une base trimestrielle :

- Une évaluation de qualité enregistrera les progrès réalisés vers l'achèvement des résultats - clés. L'évaluation mettra en exergue les retours d'informations en provenance des bénéficiaires ainsi que les informations relatives à l'utilisation des ressources et l'efficacité de l'intervention ;
- Un journal des problèmes sera mis à jour régulièrement par le Conseiller Technique Principal en collaboration avec le Point Focal du Programme, afin de faciliter le suivi et la résolution des problèmes potentiels ou les demandes de changements ;
- Un journal des risques sera activé dans Atlas et régulièrement mis à jour par le Conseiller Technique Principal en collaboration avec le Point Focal du Programme, pour réévaluer le statut des risques

identifiés. Les nouveaux risques seront enregistrés sur l'aval du responsable de programme en passant en revue les facteurs qui pourraient affecter la mise en œuvre du programme ;

- Sur la base des informations sus mentionnées, un rapport trimestriel d'avancement (RTA) du programme sera soumis par le Conseiller Technique en collaboration avec le Point Focal du Programme au comité de pilotage du programme ;
- un journal des leçons apprises sera régulièrement mis à jour par le responsable du programme afin d'assurer un apprentissage actif et l'adaptation de l'organisation et pour faciliter la préparation du rapport des leçons apprises à la fin du programme ;

Un plan de suivi sera activé et mis à jour par le responsable du programme afin de suivre les actions et les événements de gestion du programme.

Annuellement,

- Des représentants du PNUD et du MINEPDED accompagnés de la MINATD devraient effectuer des visites de terrain afin de valider les résultats, plus particulièrement ceux obtenus au cours de la première année de mise en œuvre. Si entreprise pendant la dernière partie de l'année d'exercice, la visite de terrain devrait fournir les dernières informations relatives à l'avancement du programme vis à vis du rapport annuel. Chaque visite de terrain devrait être suivie de l'élaboration d'un rapport qui sera déposé au plus tard une semaine après le retour au bureau ;
- Un rapport annuel de revue sera préparé par le Conseiller Technique Principal et son équipe comme une auto évaluation à la gestion du programme, il ne devrait en aucun cas occasionner un lourd processus de préparation. Comme exigence minimale, le rapport annuel de revue devra consister à remplir le format standard du rapport trimestriel d'activités, couvrant toute l'année, avec des informations mises à jour sur les résultats obtenus vis-à-vis des cibles pré définies au niveau des produits. Ainsi, le rapport devra être directement utilisable comme outil de dialogue entre le responsable du programme et les partenaires ;

Sur la base du rapport suscité, une revue annuelle du programme sera organisée durant le quatrième trimestre de l'année ou juste après, afin d'évaluer le progrès réalisé par le programme et pour valider le plan de travail pour l'année suivante. Durant la dernière année, cette revue sera l'évaluation finale. Elle doit se focaliser sur la mesure dans laquelle des progrès sont réalisés par rapport aux produits retenus, lesquels restent alignés par rapport aux effets concernés.

Partie V. Contexte juridique

Le Plan de travail annuel, qui, avec le CPAP signé par le Gouvernement et le PNUD, constituent un Document de Programme tel que défini dans l'Accord de Base Type en matière d'Assistance (SBAA). Par ailleurs, toutes les dispositions du CPAP sont applicables à ce document.

En accord avec l'article III de l'Accord de Base Type en matière d'Assistance (SBAA), la responsabilité de la sûreté et de la sécurité du partenaire de réalisation, de son personnel et de ses biens, ainsi que des biens du PNUD placés sous la garde des Parties responsables, incombe aux Partenaires de réalisation.

Le Partenaire de réalisation devra :

- a) mettre en place un plan de sécurité approprié et le maintenir, en prenant en considération la situation de la sécurité dans le pays de mise en œuvre du programme ;
- b) assumer tous les risques et responsabilités liés à la sécurité du Partenaire de réalisation et la pleine exécution du plan de sécurité.

Le PNUD se réserve le droit de vérifier si un tel plan est en place, et d'en proposer des modifications si nécessaire. Le fait de ne pas mettre en œuvre et de tenir un plan de sécurité approprié tel qu'il est requis ci-après sera considéré comme une violation de cet accord.

Les Partenaires de réalisation s'engagent à entreprendre tous les efforts raisonnables pour veiller à ce qu'aucun des fonds reçus en vertu de ce Document de Programme ne soit utilisé pour soutenir des personnes ou des entités associées au terrorisme et que les bénéficiaires des sommes éventuellement fournies par le PNUD ci-dessous n'apparaissent pas sur La liste tenue par le Comité du Conseil de sécurité créé par la résolution 1267 (1999). La liste est accessible au <http://www.un.org/Docs/sc/committees/1267/1267ListEng.htm>. Cette disposition doit être incluse dans tous les contrats de sous-traitance ou les sous-accords conclus dans le cadre de ce Document de Programme. Afin d'assurer une gestion financière saine des ressources du programme, les dispositions des paragraphes 7.5 à 7.8 du CPAP s'appliqueront.

PAGE DE SIGNATURE

Approuvé par le Ministre de l'Environnement, de la
Protection de la Nature et du Développement Durable



Handwritten signature in red ink.

04 MARS 2014

Approuvé par le Ministre de l'Administration Territoriale
et de la Décentralisation



Handwritten signature in red ink.

19 MAR 2014

Corneille AGOSSOU

Handwritten signature in blue ink.

Approuvé par le Programme des Nations Unies
Pour le Développement (PNUD)



20 MARS 2014

7

**Tableau du Plan de travail annuel – Programme 2
« Résilience des Populations aux Effets du Changement Climatique »-REPECC
Année 2014**

PRODUITS DU CP ATTENDUS et indicateurs, y compris les objectifs annuels	SOUS-PRODUITS	ACTIVITÉS PLANIFIÉES/LIVRABLES <i>Dresser la liste de toutes les activités, y compris de S&E, qui seront entreprises durant l'année pour réaliser les produits du CP énoncés</i>	SOUS ACTIVITÉS / TÂCHES	CADRE CHRONOLOGIQUE				Partie responsable	Source des fonds		BUDGET PLANIFIÉ	
				1er T	2e T	3e T	4e T		TRAC funds	Contrepartie Gouvernement	Montant (USD) PNUD Tx = 475,262	Montant (USD) Contrepartie gouvernement
2.1 : Les institutions nationales /locales et les populations cibles aptes à gérer durablement l'écosystème à travers leurs pratiques agro-sylvo-pastorales Baseline : 0 en 2012 Indicateur : <i>Nombre de modules pour la gestion durable des écosystèmes dispensés aux producteurs de la zone sahélienne sur les pratiques favorables à la préservation de l'écosystème</i> Cible : 3 en 2016 ; Baseline : 0% en 2012 Indicateur : <i>Pourcentage des bénéficiaires des formations ayant adopté les pratiques enseignées</i> Cible : 50% en 2017	2.1.1. Une base de données désagrégée (par régions et par sexe...) sur l'environnement et les changements climatiques mise en place Baseline : 0 (2012) Indicateur : <i>Base de données disponible</i> Cible : 1	2.1.1.2 Actualiser les indicateurs de base de collecte de données pour la production des outils de prédiction du climat dans les communes cibles Livrabale : -base des données désagrégées -Outils de prédiction du climat	Elaborer les Tdr	x							0	
			Recruter le consultant	x								524
			Exécuter l'activité		x			MINEPDED/PNUD			12 103	
			Organiser la réunion de validation des livrables intermédiaires à Yaoundé		x			MINEPDED/CTD/PNUD			0	
			Organiser l'atelier de validation du rapport final à Maroua			x		MINEPDED/CTD/PNUD/Bénéficiaires			13000	
2.1.2 La Cartographie des zones à risques à l'échelle Nationale élaborée Baseline : 0 en 2013 Indicateur : <i>Carte des zones à risques disponible</i> Cible : 1 en 2017	2.1.2.2 Cartographier les zones à risques de la région de l'Extrême Nord Livrabale : <i>La carte des zones à risques de l'Extrême Nord</i>	2.1.2.2 Cartographier les zones à risques de la région de l'Extrême Nord Livrabale : <i>La carte des zones à risques de l'Extrême Nord</i>	Elaborer les Tdr	x				MINATD/DP C			0	
			Recruter le cabinet	x	x			MINATD/DP C/PNUD	04000	74200 (Audio Visual & Print Prod Cost)	524	29000
			Exécuter la mission			x		MINATD/DP C/Cabinet/Bénéficiaires	04000	71300 (Local Consultants)	15000	

PRODUITS DU CP ATTENDUS et indicateurs, y compris les objectifs annuels	SOUS-PRODUITS	ACTIVITÉS PLANIFIÉES/LIVRABLES Dresser la liste de toutes les activités, y compris de S&E, qui seront entreprises durant l'année pour réaliser les produits du CP énoncés	SOUS ACTIVITÉS / TACHES	CADRE CHRONOLOGIQUE				Partie responsable	Source des fonds		BUDGET PLANIFIÉ		
				1er T	2e T	3e T	4e T		TRAC funds	Contrepartie gouvernement	Account/Description (ATLAS)	Montant (USD) PNUD	Montant (USD) Contrepartie gouvernement
												Tx = 475,262	t
			Suivre l'exécution de la mission		x			MINATD/DP C/PNUD	04000		71600 (Travel)	2646	5000
			Valider les cartes des zones à risques de la région de l'Extrême Nord.			x			04000		72700 (Hospitality/Catering)	500	8000
			Impression des cartes				x	MINATD/DP C/PNUD					5000
			Elaborer les TdR		x							0	
		2.1.3.1 Finaliser le plan ORSEC du département du Mayo Kani	Recruter le cabinet		x			MINATD/DP C/PNUD	04000		74200 (Audio Visual & Print Prod Cost)	524	
		Livrable : Plans ORSEC	Exécuter la mission par le cabinet		x			MINATD/DP C/Cabinet/Bénéficiaires	04000		71300 (Local Consultants)	15000	8000
			Suivre la mission du cabinet.		x			MINATD/DP C/Cabinet/PNUD	04000		71600 (Travel)	3865,38	5000
			Elaborer les TdR		x								0
		2.1.3.2. Elaborer les plans d'urgence du département du Mayo Kani	Recruter le cabinet		x			MINATD/DP C/PNUD					524
		Livrable : Plans d'urgence inclusifs	Exécuter la mission par le cabinet		x			MINATD/DP C/Cabinet/Bénéficiaires					15200
			Suivre la mission du cabinet.		x		x	MINATD/DP C/Cabinet/PNUD					3000
		2.1.3. Les membres des comités de crise dotés d'outils et des capacités pour la gestion et la prévention des risques et des catastrophes											
		Baseline : 0 en 2013											
		Indicateur :											
		Pourcentage des comités de crise formés											
		Cible : 75% en 2015;											
		Baseline :											
		Indicateur :											
		Pourcentage des bénéficiaires des formations maîtrisant les notions enseignées											
		Cible 80% en 2016											

PRODUITS DU CP ATTENDUS et indicateurs, y compris les objectifs annuels	SOUS-PRODUITS	ACTIVITÉS PLANIFIÉES/LIVRABLES <i>Dresser la liste de toutes les activités, y compris de S&E, qui seront entreprises durant l'année pour réaliser les produits du CP énoncés</i>	SOUS ACTIVITÉS / TACHES	CADRE CHRONOLOGIQUE				Partie responsable	Source des fonds		BUDGET PLANIFIÉ			
				1er T	2e T	3e T	4e T		TRAC fonds	Contrep partie gouverne ment	Account/Desc ription (ATLAS)	Montant (USD) PNUD Tx = 475,262	Montant (USD) Contrepartie gouvernement	
														x
2.2 : Un programme de communication pour le changement de comportement des populations impliquant les autorités administratives, religieuses et traditionnelles mis en place pour l'adoption de bonnes pratiques Baseline : 0 en 2013 Indicateurs : Programme de communication disponible. Cible : 1 en 2014 Baseline : 0% en 2013 Indicateur : Pourcentage de populations ciblées par le programme de communication connaissant les bonnes pratiques Cible : 80% en 2017	2.2.1 : Faire l'état des lieux des risques / vulnérabilités et les comportements à risque dans les pratiques agro-sylvo- pastorales et de prévention et gestion des catastrophes dans les régions du Nord et de l'Extrême-Nord Livrab le : état des lieux	2.2.1.2 Faire le plaidoyer auprès des autorités locales (administratives, les politiques, religieuses, traditionnelles, les collectivités territoriales décentralisées, les démembrements des ministères sectoriels) et les leaders d'opinion pour les impliquer dans le programme de communication ; Livrab le : adhésion de toutes les parties prenantes	Elaborer les TdR Exécuter la mission de sensibilisation et d'informations auprès des autorités locales et les leaders d'opinion	x										
				x				04000		71600 (Travel)	10000	6000		
		2.2.1.3 Faire une enquête participative qui permet d'identifier les connaissances, les pratiques et les comportements des populations vis à vis des vulnérabilités ; livrab le : rapport d'enquête sur les connaissances, les pratiques et les comportements des populations cibles vis-à- vis des vulnérabilités.	Elaborer les TdR Recruter le cabinet Exécuter la mission Suivre les travaux du cabinet sur le terrain											
				x					04000					
				x					04000					
				x					04000					

PRODUITS DU CP ATTENDUS et indicateurs, y compris les objectifs annuels	SOUS-PRODUITS	ACTIVITÉS PLANIFIÉES/LIVRABLES <i>Dresser la liste de toutes les activités, y compris de SRE, qui seront entreprises durant l'année pour réaliser les produits du CP énoncés</i>	SOUS ACTIVITÉS / TACHES	CADRE CHRONOLOGIQUE					Partie responsable	Source des fonds		BUDGET PLANIFIÉ		
				1er T	2e T	3e T	4e T	TRAC fonds		Contrepartie gouvernement	Account/Description (ATLAS)	Montant (USD) PNUD Tx = 475,262	Montant (USD) Contrepartie gouvernement	
		2.2.1.4 Organiser un atelier de restitution et de validation du rapport d'enquête CAP à Maroua Livrable : Enquête CAP	Elaborer les TdR Organiser l'atelier de validation des livrables de l'enquête	x					MINEPDED/PNUD			0		
					x					04000		6000		
										04000		5000		
		2.2.1.5 Identifier les canaux d'information (moyens, types) Livrable : les canaux de communication	Elaborer les TdR Recruter le consultant	x					MINEPDED/PNUD	04000		524		
		2.2.1.5 Elaborer les produits et la stratégie de communication adapté aux cibles ; livrable : La stratégie et les produits de communication.	Exécuter la mission, Suivre le consultant sur le terrain	x	x					04000		12000		
		livrable : stratégie et produits de communication 2.2.1.10 élaborer un plan de mise en œuvre et suivi des activités livrable : Plan de communication inclusif	Organiser la réunion de restitution des livrables intermédiaires (Yaoundé) Organiser l'atelier de validation des canaux d'information,	x	x				MINEPDED/CTD/PNUD	04000		3500		
									MINEPDED/CTD/PNUD			0		
								x		04000		5600		

PRODUITS DU CP ATTENDUS et indicateurs, y compris les objectifs annuels	SOUS-PRODUITS	ACTIVITÉS PLANIFIÉES/LIVRABLES Dresser la liste de toutes les activités, y compris de S&E, qui seront entreprises durant l'année pour réaliser les produits du CP énoncés	SOUS ACTIVITÉS / TACHES	CADRE CHRONOLOGIQUE					Partie responsable	Source des fonds		BUDGET PLANIFIÉ	
				1er Tr	2e Tr	3e Tr	4e Tr	TRAC funds		Contrepartie gouvernement	Account/Description (ATLAS)	Montant (USD) PNUD Tx = 475,262	Montant (USD) Contrepartie gouvernement
			des produits de communication et du plan de communication (Garoua)						04000		72500 (Supplies)	400	
			Elaborer les TdR									0	
			Recruter le consultant	x	x			MINEPDED/PNUD	04000		74200 (Audio Visual & Print Prod Cost)	524	
			Exécuter la mission,						04000		71300 (Local Consultants)	12000	
			Suivre le consultant sur le terrain		x			MINEPDED/CTD/PNUD	04000		71600 (Travel)	3500	
			Organiser la réunion de restitution des livrables intermédiaires (Yaoundé)		x			MINEPDED/MINJEC/CTD/PNUD	04000		72700 (Hospitality/Catering)	200	
			Organiser l'atelier de validation du livrable final à Garoua					MINEPDED/CTD/PNUD/Bénéficiaires					

PRODUITS DU CP ATTENDUS et indicateurs, y compris les objectifs annuels	SOUS-PRODUITS	ACTIVITÉS PLANIFIÉES/LIVRABLES Dresser la liste de toutes les activités, y compris de S&E, qui seront entreprises durant l'année pour réaliser les produits du CP énoncés	SOUS ACTIVITÉS/TACHES	CADRE CHRONOLOGIQUE				Partie responsable	Source des fonds		BUDGET PLANIFIÉ		
				1er T	2e T	3e T	4e T		TRAC fonds	Contrepartie gouvernement	Account/Description (ATLAS)	Montant (USD) PNUD Tx = 475,262	Montant (USD) Contrepartie gouvernement
Taux d'accroissement des ressources mobilisées Cible : 30%	2.3.2 Les institutions nationales/locales et les populations cibles aptes pour la mobilisation des ressources humaines (volontaires)	2.3.3.2 Vulgariser la stratégie nationale du volontariat Livrabale : Stratégie nationale inclusive appropriée par les institutions nationales/locales et les populations cibles	Elaborer les TdR	x				MINJEC/DIS JEV MINATD/DP C MINEPDED PVNU CTD			PM		
Baselina : 0 en 2013 Indicateur : Nombre de volontaire mobilisés Cible : 200 en 2017	Baselina : 0 en 2013 Indicateur : Nombre de volontaires mobilisés Cible : 200 en 2017		Traduire le document de stratégie en anglais Multiplier le document stratégique nationale du volontariat (1000 copies) Organiser cinq ateliers de présentation et de sensibilisation sur la Stratégie Nationale du Volontariat	x	x			MINJEC/DIS JEV PVNU PNUD	04000		0	72100 (Contractual Services Companies)	10000
				x	x			MINJEC/DIS JEV MINATD/DP C MINEPDED PVNU CTD PNUD	04000		5000	71600 (Travel)	10000
		2.3.3.3 Vulgariser la base de données désagrégées des groupes/associations des volontaires hommes/femmes/jeun	Elaborer les TdR	x				MINJEC/DIS JEV MINATD/DP C MINEPDED PVNU CTD					

PRODUITS DU CP ATTENDUS et indicateurs, y compris les objectifs annuels	SOUS-PRODUITS	ACTIVITÉS PLANIFIÉES/LIVRABLES Dresser la liste de toutes les activités, y compris de S&E, qui seront entreprises durant l'année pour réaliser les produits du CP énoncés	SOUS ACTIVITÉS / TACHES	CADRE CHRONOLOGIQUE				Partie responsable	Source des fonds		BUDGET PLANIFIÉ	
				1er T	2e T	3e T	4e T		TRAC funds	Contrepartie gouvernement	Montant (USD) PNUD Tx = 475,262	Montant (USD) Contrepartie gouvernement
		es/personnes handicapés) au niveau régional/national Livrabie : l'appropriation de la base de données désagrégées par les institutions nationales/locales et les populations cibles	Multiplier le document de base de données (1000 copies) Organiser un atelier de présentation et de sensibilisation de la base de données.	x	x			MINJEC/DIS JEV PVNU PNUD			10000	
				x				MINJEC/DIS JEV MINATD/DP C MINEPDED PVNU CTD PNUD			10000	
2.4. : Le programme est efficacement exécuté	2.4.1 : Assurer le fonctionnement du programme	2.4.1.1. Assurer le fonctionnement du Programme		x	x		x		04000		99462	
									04000		1000	
									04000		6276	
			Contributions diverses						04000		375	
									04000		26977	

PRODUITS DU CP ATTENDUS et indicateurs, y compris les objectifs annuels	SOUS-PRODUITS	ACTIVITÉS PLANIFIÉES/LIVRABLES Dresser la liste de toutes les activités, y compris de S&E, qui seront entreprises durant l'année pour réaliser les produits du CP énoncés	SOUS ACTIVITÉS / TACHES	CADRE CHRONOLOGIQUE				Partie responsable	Source des fonds		BUDGET PLANIFIÉ			
				1er T	2e T	3e T	4e T		TRAC funds	Contrepartie gouvernement	Montant (USD) PNUD Tx = 475,262	Account/Description (ATLAS)	Montant (USD) Contrepartie gouvernement	
									04000		74300 (Security)	658,62		
									04000		74500 (Miscellaneous expenses)	400		
		2.4.1.2 Effectuer une mission de terrain pour élaborer les TdR des activités avec les bénéficiaires. Livrable : TdR des activités	Elaborer les TdR de la mission	x				MINEPDED/PNUD				0		
			Mission dans les 07 communes	x				MINEPDED/PNUD	04000		71600 (Travel)	11633		
			Réunion de validation de tous les TdR des activités qui seront menées en 2014	x				MINEPDED/PNUD/CTD/Bénéficiaires				PM		
		2.4.1.3 Mettre en place une plate-forme de concertation des bénéficiaires pour faciliter l'actualisation des indicateurs de base et du suivi dans les communes cibles, Livrable : Liste actualisée des indicateurs du Programme REPECC	Elaborer les TdR	x								PM	0	
			Identifier les membres de la plateforme	x								PM	PM	
			Organiser les réunions de la plateforme à Maroua et Garoua		x							PM	PM	20000

PRODUITS DU CP ATTENDUS et indicateurs, y compris les objectifs annuels	SOUS-PRODUITS	ACTIVITÉS PLANIFIÉES/LIVRABLES <i>Dresser la liste de toutes les activités, y compris de S&E, qui seront entreprises durant l'année pour réaliser les produits du CP énoncés</i>	SOUS ACTIVITÉS / TACHES	CADRE CHRONOLOGIQUE				Partie responsable	Source des fonds		BUDGET PLANIFIÉ	
				1er Tr	2e Tr	3e Tr	4e Tr		TRAC fonds	Contrepartie gouvernement	Montant (USD) PNUD Tx = 475,262	Montant (USD) Contrepartie gouvernement
		2.4.1.4 Organiser deux sessions du Comité de Pilotage	Elaborer les TdR		X		X	MINEPDED/ MINATD/PNUD			0	
		Livrable : rapport du comité	Tenir les réunions du Comité de Pilotage		X		X	MINEPDED/ MINATD/PNUD	04000		2800	
	2.4.2 : Réaliser les activités restantes AAP	2.4.2.1. Finaliser les activités AAP (Organiser l'atelier du PNACC et des options de financement. Livrable : Document du PNACC			X		X	MINEPDED/ PNUD/Bénéficiaires	04000		800	
									04000		1000	
									04000		4000	
TOTAL									299889		130724	
Montant Total pour 2014											430 613	

« Résilience des Populations aux Effets du Changement Climatique »-REPECC

PRODUITS DU CP ATTENDUS et indicateurs, y compris les objectifs annuels	Sous-produits	ACTIVITÉS PLANIFIÉES/LIVRABLES <i>Dresser la liste de toutes les activités, y compris de S&E, qui seront entreprises durant l'année pour réaliser les produits du CP énoncés.</i>	Année de mise en œuvre					Observations
			2013	2014	2015	2016	2017	
<p>2.1 : Les institutions nationales /locales et les populations cibles aptes à gérer durablement l'écosystème à travers leurs pratiques agro-sylvo-pastorales</p> <p><i>Nombre de modules pour la gestion durable des écosystèmes dispensés aux producteurs de la zone sahélienne sur les pratiques favorables à la préservation de l'écosystème (cible : 3); Pourcentage des bénéficiaires des formations ayant adopté les pratiques enseignées (Cible 50%)</i></p>	<p>2.1.1. Une base de données désagrégée (par régions et par sexe...) sur l'environnement et les changements climatiques mise en place</p> <p><i>Base de données disponible;</i></p>	<p>2.1.1.1 Faire un état des lieux des données désagrégées sur l'environnement et les changements climatiques dans les communes cibles</p> <p>Livrable : Liste des données désagrégées (par régions et par sexe) sur l'environnement et les CC</p>	x					Réalisée en 2013
		<p>2.1.1.2 Actualiser les indicateurs de base genre sensible de collecte de données dans les communes cibles</p> <p>Livrable : Liste des indicateurs de base genre sensible des données sur l'environnement mis à jour</p>		x				En 2014 si la contribution du gouvernement est disponible
		<p>2.1.1.3 Identifier les structures capables d'alimenter la base de données</p> <p>Livrable : Liste des structures capables d'alimenter la BD</p>			x			
		<p>2.1.1.4 Mettre en place un dispositif de collecte de données dans les communes cibles</p> <p>Livrable : Base de Données désagrégées</p>				x		
		<p>2.1.1.5 Former les bénéficiaires à la gestion de la Base de Données</p> <p>Livrable : bénéficiaires aptes à la gestion de la BD</p>					x	
	<p>2.1.2 La Cartographie des zones à risques à l'échelle Nationale élaborée</p>	<p>2.1.2.1 Faire l'état des lieux des travaux dans le domaine de la cartographie des zones à risques</p> <p>Livrable : Point sur les travaux dans le domaine de la cartographie des zones à risque</p>	x					Réalisée en 2013

PRODUITS DU CP ATTENDUS et indicateurs, y compris les objectifs annuels	Sous-produits	ACTIVITÉS PLANIFIÉES/LIVRABLES <i>Dresser la liste de toutes les activités, y compris de S&E, qui seront entreprises durant l'année pour réaliser les produits du CP énoncés</i>	Année de mise en œuvre					Observations
			2013	2014	2015	2016	2017	
	Carte disponible	2.1.2.2 Faire la cartographie des zones à risques de la région de l'Extrême Nord Livable : la carte des zones à risque de la région de l'Extrême Nord		x				La revue a recommandé que la : « Cartographie des zones à risques à l'échelle nationale » se fera exclusivement pour les régions du Nord et de l'extrême Nord du Cameroun et non à l'échelle nationale. En 2014 c'est l'Extrême Nord avec un focus sur trois risques principaux.
		2.1.2.3 Faire la cartographie des zones à risques de la région du Nord Livable : la carte des zones à risque de la région du Nord			x			
		2.1.2.4 Faire la cartographie des zones à risques des régions du Centre-Sud-Est Livable : la carte des zones à risque des régions du Centre Sud et Est				x		
		2.1.2.5 Faire la cartographie des zones à risques des régions du Nord-Ouest, Ouest, Sud-Ouest, Littoral et Adamaoua Livable : la carte des zones à risque des régions du Nord-Ouest, Ouest, Sud-Ouest, Littoral et Adamaoua				x	x	
		2.1.2.6 Former les institutions à l'utilisation de la carte. Livable : l'appropriation par les institutions nationales/locales de l'utilisation de la carte.				x	x	

7

PRODUITS DU CP ATTENDUS et indicateurs, y compris les objectifs annuels	Sous-produits	ACTIVITÉS PLANIFIÉES/LIVRABLES <i>Dresser la liste de toutes les activités, y compris de S&E, qui seront entreprises durant l'année pour réaliser les produits du CP énoncés</i>	Année de mise en œuvre					Observations	
			2013	2014	2015	2016	2017		
	2.1.3. Les membres des comités de crise dotés d'outils et des capacités pour la gestion et la prévention des risques et des catastrophes <i>Pourcentage des comités de crise formés (cible : 75%); Pourcentage des bénéficiaires des formations maîtrisant les notions enseignées (cible 80%)</i>	2.1.3.1 Elaborer les outils de prévention et de gestion de catastrophe (plan d'urgence, plan ORSEC) Livvable : Les plans ORSEC/Urgence	x	x	x			Réalisée en partie en 2013.	
		2.1.3.2 Former les membres des comités de crise à la prévention et gestion des catastrophes Livvable : l'appropriation par les membres des comités de crises à la prévention et à la prévention des catastrophes.			x				
		2.1.3.3 Mettre à jour le Plan National de Contingence Livvable : Plan de contingence révisé				x	x		
2.2 : Un programme de communication pour le changement de comportement des populations impliquant les autorités administratives, religieuses et traditionnelles mis en place pour l'adoption de bonnes pratiques agro-sylvo-pastorales et de prévention et gestion des catastrophes <i>Programme de communication disponible. Pourcentage de populations ciblées par le programme de communication connaissant les bonnes pratiques (cible : 80%)</i>		2.2.1.1 Consolider les informations désagrégées disponibles sur les zones à risques dans chaque région ; Livvable : synthèse et d'analyse sur les risques dans les deux régions prioritaire	x					Réalisée en 2013	
		2.2.1.2 Faire le plaidoyer auprès des autorités locales (administratives, les politiques, religieuses, traditionnelles, les collectivités territoriales décentralisées, les démembrements des ministères sectoriels) et les leaders d'opinion pour les impliquer dans le programme de communication ; Livvable : adhésion de toutes les parties prenantes.		x					
		2.2.1.3 Faire une enquête participative qui permet d'identifier les connaissances, les pratiques et les comportements des populations vis à vis des vulnérabilités ; livvable : Enquête sur les connaissances, les pratiques et les comportements des populations vis-à-vis des vulnérabilités.		x					Activité renvoyée en 2014 à cause du changement du mode de recrutement du consultant.

PRODUITS DU CP ATTENDUS et indicateurs, y compris les objectifs annuels	Sous-produits	ACTIVITÉS PLANIFIÉES/LIVRABLES <i>Dresser la liste de toutes les activités, y compris de S&E, qui seront entreprises durant l'année pour réaliser les produits du CP énoncés</i>	Année de mise en œuvre					Observations
			2013	2014	2015	2016	2017	
		2.2.1.4 Organiser un atelier régional de restitution et de validation du rapport d'enquête Livrable : Enquête validé		x				Activité liée à 2.2.1.4
		2.2.1.5 Identifier la stratégie et les canaux d'information (moyens, types) Livrable : les différents types de canaux		x				Les activités 2.2.1.5 ; 2.2.1.6 ; 2.2.1.8 et 2.2.1.10 seront exécuté par le même consultant et pour les mêmes livrables. La stratégie de communication sera ajouté afin qu'elle serve de support au plan de communication
		2.2.1.5 Elaborer les produits de communication genre sensible; livrable : produits de communication		x				
		2.2.1.6 Former les acteurs de communication locale sur les risques et les bonnes pratiques agro-sylvo-pastorales livrable : les acteurs de communication aptes à		x				En 2014 si la contribution du gouvernement est disponible
		2.2.1.7 Elaborer les outils de bonnes pratiques agro-sylvo-pastorales Livrable : outils de bonnes pratiques agro-sylvo-pastorales	x					En 2014 si la contribution du gouvernement est disponible
		2.2.1.8 Diffuser des produits de communication livrable : produits de communication		x	x	x	x	La diffusion est commencera en 2015.
		2.2.1.9 Diffuser les bonnes pratiques agro-sylvo-pastorales Livrable : produits de bonne pratique agro-sylvo-pastorales		x	x	x	x	La diffusion est commencera en 2015.

C

PRODUITS DU CP ATTENDUS et indicateurs, y compris les objectifs annuels	Sous-produits	ACTIVITÉS PLANIFIÉES/LIVRABLES <i>Dresser la liste de toutes les activités, y compris de S&E, qui seront entreprises durant l'année pour réaliser les produits du CP énoncés</i>	Année de mise en œuvre					Observations
			2013	2014	2015	2016	2017	
		2.2.1.10 élaborer un plan de mise en œuvre et suivi des activités livrable : Plan de communication		x				
		2.2.1.11 Recyclage des acteurs de communication Livvable : les acteurs aptes à			x	x		
		2.2.1.12 Actualiser les produits de communication Livvable : produits de communication actualisés			x	x		
		2.2.1.13 faire une enquête pour évaluer le changement de comportement Livvable : Répertoire des changements de comportement due au programme de communication.				x		
2.3 : Les institutions nationales/locales et les populations cibles aptes pour la mobilisation des ressources financières et humaines (volontaires) en vue de leur relèvement et de la gestion des changements climatiques (atténuation et adaptation). <i>Outil de mobilisation de ressources disponible</i> <i>Taux d'accroissement des ressources mobilisées (cible : 30%)</i> <i>Nombre de volontaire mobilisés (cible : 200)</i> <i>Taux d'accroissement des ressources mobilisées (cible : 30%)</i> <i>Nombre de volontaires</i>	2.3.1 Les institutions nationales/locales et les populations cibles aptes pour la mobilisation des ressources financières <i>Taux d'accroissement des ressources mobilisées (cible : 30%)</i>	2.3.1.1 Répertorier les institutions nationales/locales et les populations cibles (associations de femmes/jeunes/handicapés) et identifier les mécanismes de financement pour la mobilisation des ressources <i>Livrables : Liste des institutions nationales/locales et répertoire des mécanismes de financement pour la mobilisation des ressources</i>	x	x				Réalisée en 2013
		2.3.1.1 Mettre en place un dispositif d'accompagnement des institutions, structures souhaitant mobiliser des ressources <i>Livrable : Dispositif d'accompagnement des institutions en matière de mobilisation et gestion des ressources financières</i>		x	x	x	x	L'activité 2.3.1.1 et la 2.3.1.2 seront confiés au même consultant en considérant les deux livrables.

PRODUITS DU CP ATTENDUS et indicateurs, y compris les objectifs annuels	Sous-produits	ACTIVITÉS PLANIFIÉES/LIVRABLES <i>Dresser la liste de toutes les activités, y compris de S&E, qui seront entreprises durant l'année pour réaliser les produits du CP énoncés</i>	Année de mise en œuvre					Observations
			2013	2014	2015	2016	2017	
<i>mobilisés (Cible 200)</i>		2.3.1.2 Mettre à la disposition du public défini des informations désagrégées sur les sources de financement existantes et les modalités d'accès aux dites sources <i>Livable : Informations à la disposition du public sur les sources et les modalités d'accès au financement</i>		x				
		2.3.1.3 Organiser des formations périodiques à l'attention des ONG et autres structures associatives sur les spécificités liées à la mobilisation des ressources auprès des différents catégories de partenaires <i>Livrables : 80% des ONG et Structures associatives aptes à la maîtrise des techniques en matière de mobilisation des ressources financières</i>			x	x	x	
		2.3.1.4 Faire le suivi des bénéficiaires du dispositif d'appui à la mobilisation des ressources pour une évaluation de l'impact des formations périodiques des ONG et structures associatives en mobilisations des ressources financières <i>Livrables : volume des ressources financières mobilisées par des ONG et Structures associatives</i>						
	2.3.2 Les institutions nationales/locales et les populations cibles aptes pour la mobilisation des ressources humaines (volontaires)	2.3.2.1 Elaborer une Stratégie Nationale de Volontariat <i>Livable : stratégie national de volontariat</i>	x	x				Réalisée en 2013
		2.3.3.2 Vulgariser la stratégie <i>Livable : l'appropriation par les institutions nationales/locales et les populations cibles</i>		x	x			

PRODUITS DU CP ATTENDUS et indicateurs, y compris les objectifs annuels	Sous-produits	ACTIVITÉS PLANIFIÉES/LIVRABLES <i>Dresser la liste de toutes les activités, y compris de S&E, qui seront entreprises durant l'année pour réaliser les produits du CP énoncés</i>	Année de mise en œuvre					Observations
			2013	2014	2015	2016	2017	
	<i>Nombre de volontaires mobilisés (Cible 200)</i>	2.3.2.3 Constituer une base des données des groupes/associations des volontaires hommes/femmes/jeunes/personnes handicapés) au niveau régional/national <i>Livrables : Base des données désagrégées des groupes/associations des volontaires</i>	x	x				Réalisée en 2013. Mais la vulgarisation est planifiée en 2014
		2.3.2.4 Elaborer des modules des formations des formateurs et des volontaires en matière de prévention et gestion des effets des changements climatiques <i>Livrable : les modules de formation</i>			x			A anticiper en 2014 si la contribution du gouvernement est disponible
		2.3.2.5 Former les formateurs sur la prévention et la gestion des effets des changements climatiques <i>Livrable : les formateurs capables de former les volontaires en prévention et gestion des effets des changements climatiques</i>			x	x	x	
		2.3.2.6 Former les volontaires sur la prévention et la gestion des effets des changements climatiques <i>Livrable : les volontaires capables en gestion des effets des changements climatiques</i>			x	x	x	
		2.3.2.7 Intégrer les volontaires formés dans les programmes/projets liés aux changements climatiques <i>Livrables : Participation effective des volontaires dans la réalisation des activités des projets/programmes</i>			x	x	x	
2.4. : Le programme est efficacement exécuté	2.4.1 : Assurer le fonctionnement du programme	2.4.1.2 Effectuer une mission de terrain pour élaborer les TdR des activités avec les bénéficiaires. <i>Livrable : TdR des activités</i>		x				Activité ajoutée en 2014

C

PRODUITS DU CP ATTENDUS et indicateurs, y compris les objectifs annuels	Sous-produits	ACTIVITÉS PLANIFIÉES/LIVRABLES <i>Dresser la liste de toutes les activités, y compris de S&E, qui seront entreprises durant l'année pour réaliser les produits du CP énoncés</i>	Année de mise en œuvre					Observations
			2013	2014	2015	2016	2017	
		2.4.1.3 Mettre en place une plate-forme de concertation des bénéficiaires pour faciliter l'actualisation des indicateurs de base de collecte de données et du suivi dans les communes cibles, Livrable : Liste actualisée des indicateurs du Programme REPECC		x	x			Activité ajoutée en 2014
	2.4.2 : Réaliser les activités restantes AAP	2.4.2.1. Finaliser les activités AAP (Atelier du PNACC, formation des cadres de la météo, paiement 3ème tranche consultant AMH)		x				Activité ajoutée en 2014

